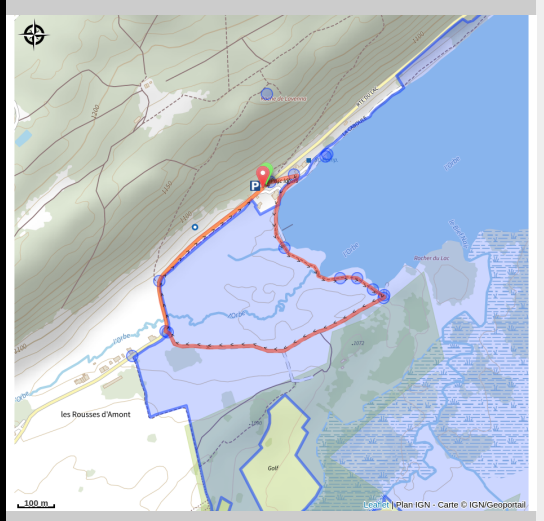


# The Lac des Rousses peat bog trail

Station des Rousses Haut-Jura



No photo



A wooden boardwalk allows visitors to discover the peat bog and to immerse themselves in the diversity of the lake's landscape during this short excursion that is accessible to all.

Just a few minutes from the village, in spring and autumn, the peat bog creates touches of colour in this green landscape surrounding the sparkling waters of the Lac des Rousses. Original interpretive media complete the discovery of this remarkable Jura ecosystem.

## Useful information

Practice : Nature trail

Duration : 1 h

Length : 1.9 km

Trek ascent : 14 m

Difficulty : Easy

Type : Circular


Themes : Fauna - Flora, Lakes, rivers and waterfalls, Landscapes

Accessibility : Joëlettes (all-terrain one-wheeled chairs), Pushchairs

# Trek

Departure : Lac des Rousses

Arrival : Lac des Rousses

Markings :  GRP® (Long distance through a local area)

From the parking lot where you will find the directional signpost reading **PORTES DES ROUSSES D'AMONT**, take the path to your left to reach **le Rocher du Lac**. Use the boardwalk to reach the nautical base and then the **LAC DES ROUSSES**.

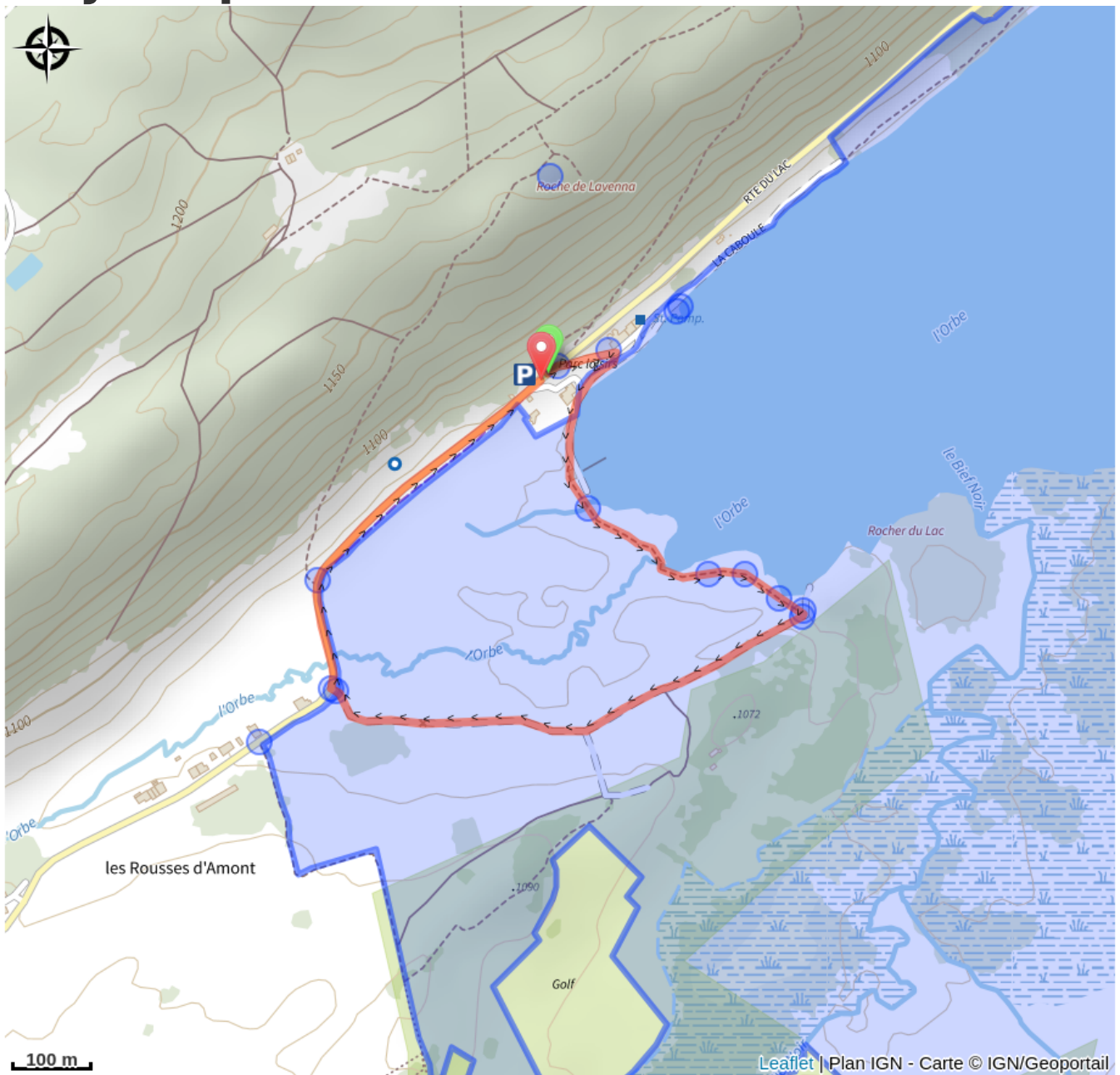
You may return by using via road or through the **Rocher du Lac**.

Several stops will enable you to understand how the peat bog and the lake work, with the help of 5 media:

- The lake's habitat and its operation
- Glacial origin and drinking water
- The peat bog's functioning
- The origin of the peat bog
- A protected area

To learn more about peat bogs and wetlands, the documentary "Tourbières, trésors cachés de la montagne jurassienne" (Peat bogs, hidden treasures of the Jura mountains) and a specific module on this topic are a part of the permanent exhibition held in the Maison du Parc in Lajoux, 25 minutes from Rousses.

# On your path...



# All useful information

## **Advices**

Every year, thousands of hikers pass through this trail. For the well-being and safety of all, and to respect the environment, here are the rules to observe:

- Please keep your dog on a lead
- Do not leave the deck
- Cycling is not authorised
- Take your waste with you
- Do not light any fires outside of the equipment provided
- The plants and wild flowers in the peat bogs and surrounding fields are beautiful, they may be rare and protected and often wilt quickly. Do not pick them! They will delight the next hikers.

## **Environmental sensitive areas**

Au cours de votre itinéraire, vous allez traverser des zones sensibles en rapport avec la présence d'une espèce ou d'un environnement spécifique. Dans ces zones, un comportement approprié permet de contribuer à leurs préservations. Pour plus d'information, des fiches sont disponibles pour chaque zone.

### **Site RAMSAR Tourbières et lacs de la Montagne jurassienne**

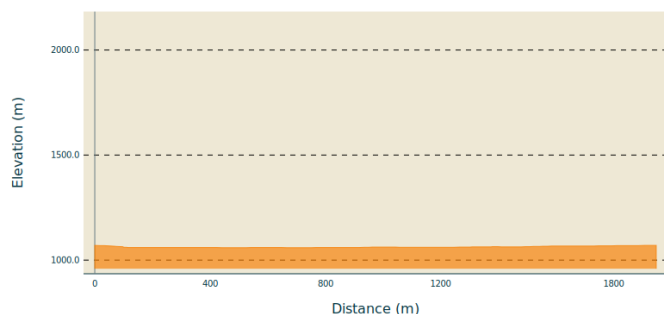
Sensitivity period: January, February, March, April, May, June, July, August, September, October, November, Decembre

Contact: Parc naturel régional du Haut-Jura  
29 Le Village  
39310 Lajoux  
03 84 34 12 30  
[www.parc-haut-jura.fr/](http://www.parc-haut-jura.fr/)

Le site s'étend entre les villes de Pontarlier et Saint-Claude, dans le massif du Jura. Dénommé « Bassin du Dugeon » lorsqu'il fut inscrit en 2003, le site a été agrandi en 2021 pour passer de moins de 6000 hectares à plus de 12 000 ha. Il comprend maintenant de vastes tourbières emblématiques telles que celles du bassin du Dugeon, les vallées du haut Doubs et de l'Orbe et la vallée de Chapelle-des-Bois et Bellefontaine. Ses 18 lacs et 2000 ha de tourbières représentent environ 40 % de toute la zone tourbeuse du massif du Jura. Le substrat calcaire favorise la juxtaposition de tourbières alcalines et acides, ce qui, dans ces dimensions, est unique en France. Le site offre de nombreux habitats importants pour une diversité d'espèces protégées au niveau national ou international, des plantes et champignons aux libellules, papillons, poissons, oiseaux, amphibiens et reptiles. Les deux tiers de la population nationale de bécassines des marais (*Gallinago gallinago*) y nichent et le site est aussi une frayère importante pour le grand brochet (*Esox lucius*), le lavaret (*Coregonus lavaretus*), la truite lacustre (*Salmo trutta*) et l'écrevisse à pattes blanches (*Austropotamobius pallipes*). Les habitats tourbeux ont

été, autrefois, profondément modifiés par l'exploitation de la tourbe, le développement forestier et les activités agricoles mais des mesures de restauration des tourbières ont été appliquées avec succès. Cependant, le site est encore très sensible aux sécheresses et à la pollution provenant des terres agricoles environnantes.

## Altimetric profile



Min elevation 1059 m  
Max elevation 1070 m

## Transports

To visit and get about in the High-Jura, visit [www.reshaut-jura.fr](http://www.reshaut-jura.fr), the eco-mobility portal listing all means of transport within the Park.

During the summer season, a bus runs every day, its timetable is available on the website of the Rousses station's Tourist Office.

## Access

2.5km to the North-East of the Les Rousses village, take the D29E1 towards Bois d'Amont, then branch off to the left on the D29E2. The Lac des Rousses is well signposted.

## Advised parking

At the departure point, Porte des Rousses d'Amont

## Information desks

Tourist information centre - Station Les Rousses Haut-Jura  
495 rue Pasteur Maison du Tourisme,  
39220 Les Rousses  
Tel : +33 (0)3 84 60 02 55  
<http://www.lesrousses.com/>

