

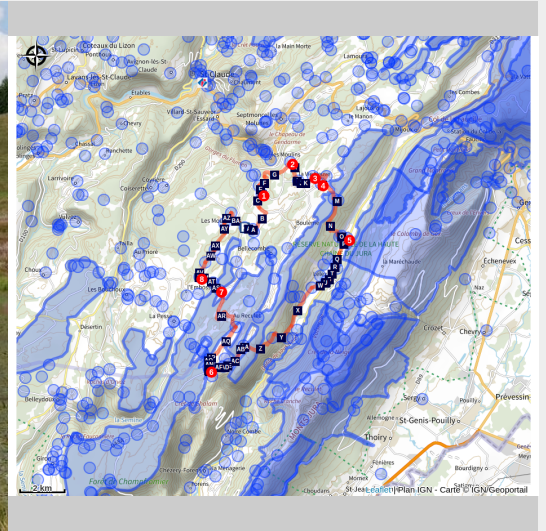
Les Hautes Combes - 1R

Haut-Jura Saint-Claude



DSCN4414 PNRHJ - Gilles Prost

Lac de l'Embouteilleux (Gilles Prost - PNRHJ)



Au départ du village des Moussières, le tour des Hautes Combes est un parcours résolument sportif, cumulant un fort dénivelé, menant des doux reliefs des combes du Haut-Jura à la vallée de la Valserine dans le département de l'Ain. A mi-parcours, un bel effort est nécessaire depuis Lélex pour gravir le col du Merle, la récompense étant toutefois de découvrir le site de la Borne au Lion, magnifiquement niché au pied du Crêt de Chalam.

Suivre le balisage n° 1 rouge

Ce parcours VTT au cœur des Hautes Combes vous plonge dans une nature sauvage et

Infos pratiques

Pratique : VTT VTTAE

Durée : 4 h

Longueur : 35.6 km

Difficulté : Difficile

Type : Boucle

Thèmes : Faune - Flore, Histoire et Patrimoine, Paysages

préservée, entre forêts denses, pâturages ouverts et panoramas grandioses. Au fil des sentiers, vous découvrirez l'authenticité jurassienne, avec ses villages pittoresques et ses vastes crêtes. Un moment d'évasion en pleine nature, entre effort et contemplation.

Itinéraire

Départ : Les Moussières

Arrivée : Les Moussières

Balisage : ⚡ eVTT rouge 🏠 VTT rouge

Au centre du village des **MOUSSIERES**, partir par la route jusqu'à la **MAISON DES FROMAGES**. Poursuivre jusqu'au bout d'une longue ligne droite et bifurquer à gauche en direction du Pré Fillet (hôtel). Rejoindre ensuite un carrefour au lieu-dit **Les Rasses**.

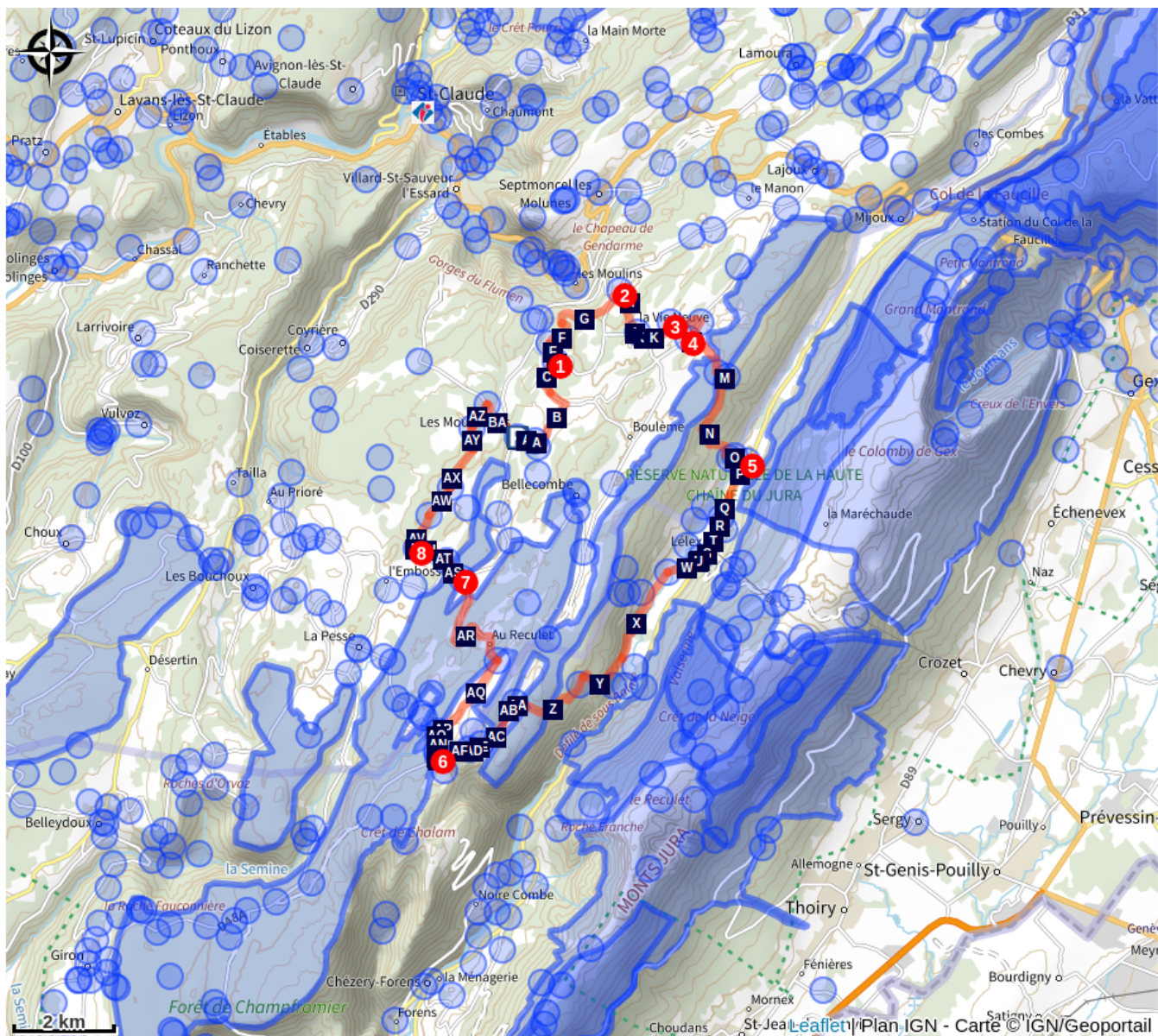
> Section commune avec la GTJ à VTT.

1. Au carrefour et poteau **Les Rasses**, monter en face jusqu'au **Pré Coquet**. Continuer à droite par un chemin plus technique, parfois glissant dans le pré-bois, rejoignant une route. Bifurquer à gauche et parvenir au **Bas de Laisia**. > Section commune avec la GTJ à VTT.
2. Au poteau **Bas de Laisia**, prendre à droite de la ferme du même nom et monter un sentier jusqu'à **LA VIE NEUVE - LES MOLUNES** (mairie, gîte d'étape, ancienne école). Parcourir ensuite 300 m sur la route et bifurquer à gauche sur un chemin montant vers un sentier herbeux à suivre jusqu'au poteau **CARICHE** (passage-VTT).> Section commune avec la GTJ à VTT.
3. Au poteau **Cariche**, quitter la GTJ en partant à droite pour passer près de la chapelle de Cariche (barrière). Descendre ensuite un large chemin jusqu'à la D 292 et le poteau **Sous Cariche**. A droite par la route, rejoindre le **Chemin de Croaby**.
4. Au poteau **Chemin de Croaby**, prendre à gauche le chemin traversant une très jolie combe jusqu'au poteau **Croaby**, en forêt. Descendre ensuite à gauche jusqu'à un croisement de chemins, au poteau **Cabane de Chasse**. A droite se présente bientôt une longue descente jusqu'à la rivière la Valserine, en passant par la **Pralouse**. Franchir le **Pont Crochat** et gagner la D 991 au hameau **LES SEPTFONTAINES**.
5. Au poteau **LES SEPTFONTAINES**, descendre à droite la route jusqu'au village de **LELEX** (2 km). Vers la sortie de la localité, descendre à droite la route menant au **Pont de la Fruitière**. Se présente alors une longue montée d'environ 8 km et 500 m de dénivellation, empruntant un large chemin jusqu'aux **Closettes** puis le **COL DU MERLE** (alt. 1350 m, beau point de vue). Descendre ensuite au site de **LA BORNE AU LION** (parking, abri, stèle du maquis du Haut-Jura). > On se trouve ici à la limite des départements du Jura et de l'Ain. Au pied du Crêt de Chalam et en vue des Monts Jura, la borne au Lion,

classée aux monuments historiques, marquait en 1613 la frontière entre la Franche-Comté et le Duché de Savoie.

6. Du parking de **LA BORNE AU LION**, descendre une petite route jusqu'au **Berbois** (gîte). Monter à droite au col de Malatrait puis descendre au lieu-dit **Sous le Loges**. A gauche, se présente une longue descente par un chemin empierré jusqu'à la D 25 et le poteau **L'Anquerne**.
7. Au poteau **L'Anquerne**, parcourir à gauche 100 m sur la D 25 et descendre à droite un chemin caillouteux jusqu'à **Sous l'Anquerne**. Longer ensuite le petit lac de **L'Embouteilleux**.
8. Au poteau **L'Embouteilleux**, retrouver la GTJ VTT et monter à droite un chemin devenant herbeux parfois glissant. Dans les combes, poursuivre tout droit au poteau **Les Planes** et à gauche à celui de **Pré Gauthier**. Un chemin d'exploitation mène au **Pré Grandvaux**. Rejoindre ensuite sans difficulté le village des **MOUSSIÈRES** en suivant la route à droite au poteau **La Mura**. > Section commune avec la GTJ à VTT.

Sur votre route...



Fromagerie du Haut-Jura (A)

Lac de l'Embouteilleux (B)

Toutes les informations pratiques

Recommandations

Parcours accessible en VTAE sans changement de difficulté (reste rouge)

Avant de partir, nous vous conseillons de lire la rubrique [Conseils aux randonneurs](#), de vous équiper convenablement, de porter un casque, de vérifier l'état de votre vélo, de prendre de quoi vous ravitailler et réparer (kit crevaison, maillon rapide, clés 6 pans...), de consulter la météo et de prendre un téléphone chargé. Dans tous les cas, ne surestimez pas vos forces et ne vous engagez pas sur un sentier trop technique pour vous. Sachez renoncer, faire demi-tour ou descendre du vélo.

Dans le Jura, les parcours VTT empruntent des chemins et sentiers dans des propriétés privées qui peuvent également servir à d'autres activités. Merci de respecter les lieux en restant sur les sentiers balisés et en respectant les autres usagers qui sont prioritaires (randonneurs, vététistes, cavaliers, mais aussi exploitants forestiers, vignerons, bergers...). Il convient donc d'adapter et de maîtriser sa vitesse.

Le Jura est un département nature et sauvage, merci de respecter l'environnement dans lequel vous évoluez : Ne jeter aucun débris, ne faites pas de feu, ne cueillez pas les fleurs sauvages. Respectez la tranquillité du bétail et de la faune sauvage en restant éloigné des troupeaux, en tenant votre chien en laisse et en refermant les barrières derrière vous. Renseignez-vous sur les zones de protection de biotope, réserves naturelles ou zone Natura 2000 dans lesquelles des restrictions sont applicables.

En cas de travaux forestiers (abatage, débardage...), de travaux sur les sentiers (réfection de sentier, débroussaillage...) ou de zones de chasse en cours ou battue pour votre sécurité, sachez renoncer et faire demi-tour.

Zones de sensibilité environnementale

Au cours de votre itinéraire, vous allez traverser des zones sensibles en rapport avec la présence d'une espèce ou d'un environnement spécifique. Dans ces zones, un comportement approprié permet de contribuer à leurs préservations. Pour plus d'information, des fiches sont disponibles pour chaque zone.

Grand tétras

Période de sensibilité : Janvier, Février, Mars, Avril, Mai, Juin, Décembre

Contact : Parc naturel régional du Haut-Jura

29 Le Village

39310 Lajoux

03 84 34 12 30

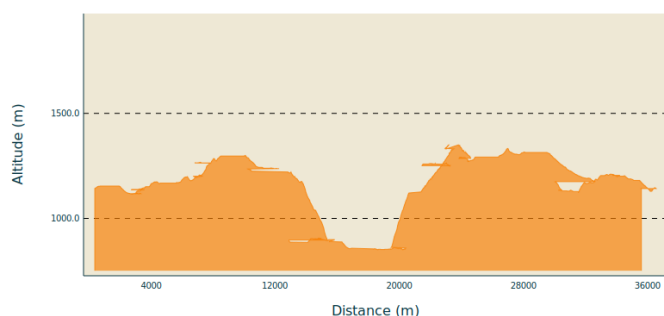
www.parc-haut-jura.fr

Le Grand Tétrás est une espèce emblématique des forêts de montagnes françaises. Son apparence et son comportement font de lui un oiseau très atypique. Pouvoir l'observer relève d'un vrai défi, tant cet oiseau est discret, mais s'avère être un souvenir mémorable.

En hiver, son activité est réduite au minimum. Il passe la quasi-totalité de la journée perché dans un arbre et consomme uniquement des aiguilles de sapin. Une nourriture très peu énergétique. Cette période est critique pour sa survie. Un oiseau subissant un dérangement régulier va puiser dans ses maigres réserves et finir par en subir les conséquences. Sa sensibilité à la prédation aura augmenté, ou bien il dépérira simplement à cause du manque d'énergie. Une autre période critique prend place du printemps au début de l'été avec la couvaison. Si la poule est surprise plusieurs fois, elle va abandonner le nid et laisser ses poussins seuls, sans protection. La survie des jeunes étant déjà très faible naturellement, ce phénomène accentué, d'autant plus, ce risque de mortalité chez les jeunes oiseaux.

Les pratiques qui peuvent avoir une interaction avec le Grand tétras en période de nidification sont principalement les pratiques sportives terrestres comme la randonnée, le ski, le VTT.

Profil altimétrique



Altitude min 0 m
Altitude max 0 m

Accès routier

A 20 km de Saint-Claude par la D 436 en direction de Septmoncel jusqu'au hameau de l'Evalide puis la D 25.

Parking conseillé

Parking au centre du village

Lieux de renseignement

Office de Tourisme Haut-Jura Saint-Claude
3 place de l'Abbaye, 39200 Saint-Claude
Tel : +33 (0)3 84 45 34 24
<https://www.haut-jura-saint-claude.com/>



Sur votre route...

Fromagerie du Haut-Jura (A)

La fromagerie est le lieu où l'on va produire et/ou vendre du fromage (de sa propre production ou non)

Les fruitières sont des ateliers coopératifs de fabrication de fromages, généralement de longue conservation, comme du Comté par exemple. Selon une source proche du dossier, c'est parce que les producteurs du lait venaient mettre en commun le... fruit de leur travail en un même lieu.

Une fruitière est une fromagerie traditionnelle de montagne où est transformé du lait cru en fromage. Cette appellation est d'usage dans les massifs du Jura et des Alpes, tant en France qu'en Suisse. Les agriculteurs locaux mettent en commun le lait de leur troupeau dans un lieu de transformation mutualisé, souvent une petite coopérative, pour produire un fromage laitier de grande taille.



Lac de l'Embouteilleux (B)

Ce petit lac est en réalité une retenue d'eau sur un milieu tourbeux créée artificiellement en 1989 pour les besoins en eau potable des communes des Hautes-Combes.

Ses eaux se perdent dans un gouffre, anciennement aménagé d'une roue pour produire de l'énergie. Elles s'y retrouvent dans le Flumen, à près de 6 kilomètres au nord.

Ce site, où la baignade et la pêche sont interdites, invite par sa beauté à la contemplation et à l'écoute.

Crédit : Gilles Prost - PNRHJ